

**PARFUMS DU SUD**

**115 rue Pasteur**

**31000 TOULOUSE**

**SIRET 37867022800014 - APE 5829C**

**COMPTES ANNUELS**

**au**

**31 décembre 2016**

**AUDIT ET ANALYSE**

**23 Rue Delpont**

**31700 BLAGNAC**

**Téléphone : 05 61 71 55 93 - Télécopie : 05 61 71 66 64**

# SOMMAIRE

## **ATTESTATION**

## **COMPTES ANNUELS**

Bilan Actif

Bilan Passif

Présentation graphique du bilan

Résultat

Présentation graphique du résultat

Présentation graphique du résultat d'exploitation

## **ANNEXE**

Règles et méthodes comptables

Etat des immobilisations

Etat des amortissements

Etat des provisions

Créances et dettes

Charges à payer et produits à recevoir

Charges et produits constatés d'avance

Crédits-bails

Faits caractéristiques de l'exercice

## **TABLEAUX DE GESTION**

Soldes intermédiaires de gestion

Ratios

Tableau de financement

## **DÉTAIL DES COMPTES**

## **LIASSE FISCALE**

# ATTESTATION

## 1. DESTINATAIRES

Les destinataires du présent rapport sont les dirigeants de l'entreprise PARFUMS DU SUD.

## 2. MISSION

Dans le cadre de la mission de présentation des comptes annuels qui nous a été confiée par l'entreprise PARFUMS DU SUD, nous avons effectué les diligences prévues par la norme professionnelle du Conseil Supérieur de l'Ordre des Experts-Comptables applicable à la mission de présentation des comptes. Cette mission ne constitue ni un audit ni un examen limité.

Les comptes de l'exercice ci-après couvrent la période du 1 janvier 2016 au 31 décembre 2016 et présentent les caractéristiques suivantes :

Total du bilan :	500 511,39 EUR
Chiffre d'affaires ht :	472 230,69 EUR
Résultat de l'exercice :	78 870,23 EUR

## 3. CONCLUSION

Sur la base de nos travaux, nous n'avons pas relevé d'éléments remettant en cause la cohérence et la vraisemblance des comptes annuels pris dans leur ensemble tels qu'ils sont joints à la présente attestation.

*Fait à BLAGNAC  
Le 10 février 2017*

# COMPTES ANNUELS

BILAN ACTIF

BILAN PASSIF

PRÉSENTATION GRAPHIQUE DU BILAN

RÉSULTAT

PRÉSENTATION GRAPHIQUE DU RÉSULTAT

PRÉSENTATION GRAPHIQUE DU RÉSULTAT D'EXPLOITATION

AUDIT ET ANALYSE - BLAGNAC

Téléphone : 05 61 71 55 93 - Télécopie : 05 61 71 66 64

# BILAN ACTIF

PARFUMS DU SUD : 31 décembre 2016

<b>ACTIF (EUR)</b>	VALEURS BRUTES	AMORT- et PROVISIONS	VALEURS NETTES	EXERCICE N-1
<b>CAPITAL SOUSCRIT NON APPELÉ (0)</b>	<b>20 000</b>		<b>20 000</b>	<b>20 000</b>
<i>Immobilisations incorporelles</i>				
<i>Frais d'établissement</i>				
<i>Frais de recherche et de développement</i>				
<i>Concessions, brevets et droits similaires</i>	4 701	4 701		
<i>Fonds commercial</i>	25 000	25 000		
<i>Autres immobilisations incorporelles</i>				
<i>Avances et acomptes</i>				
<i>Immobilisations corporelles</i>				
<i>Terrains</i>	3 000	1 500	1 500	10 000
<i>Constructions</i>	280 000	270 000	10 000	30 000
<i>Installations techniques, matériel &amp; outillage</i>				
<i>Autres immobilisations corporelles</i>	66 462	42 372	24 090	5 590
<i>Immobilisations en cours</i>				
<i>Avances et acomptes</i>				
<i>Immobilisations financières</i>				
<i>Participations évaluées selon méthode de mise en équiv.</i>				
<i>Autres participations</i>				
<i>Créances rattachés à des participations</i>				
<i>Autres titres immobilisés</i>				
<i>Prêts</i>	2 000		2 000	
<i>Autres immobilisations financières</i>	5 000		5 000	
<b>TOTAL DE L'ACTIF IMMOBILISÉ (I)</b>	<b>386 163</b>	<b>343 573</b>	<b>42 590</b>	<b>45 590</b>
<i>Stocks et en-cours</i>				
<i>Matières premières, approvisionnements</i>				
<i>En cours de production de biens</i>				
<i>Encours de production de services</i>				
<i>Produits intermédiaires et finis</i>				
<i>Marchandises</i>	12 000	6 000	6 000	
<i>Avances &amp; acomptes versés sur commande</i>				
<i>Créances</i>				
<i>Clients et comptes rattachés</i>	52 042	4 000	48 042	58 001,21
<i>Autres créances</i>				
<i>Capital souscrit et appelé, non versé</i>	10 000		10 000	10 000,00
<i>Divers</i>				
<i>Valeurs mobilières de placement</i>	242 076	2 000	240 076	184 569,00
<i>Disponibilités</i>	133 803		133 803	97 205,03
<i>Charges constatées d'avance</i>				
<b>TOTAL DE L'ACTIF CIRCULANT (II)</b>	<b>449 921</b>	<b>12 000</b>	<b>437 921</b>	<b>349 775,24</b>
<b>CHARGES À RÉPARTIR (III)</b>				
<b>PRIMES DE REMBOURSEMENT (IV)</b>				
<b>ECART DE CONVERSION (V)</b>				
<b>TOTAL GÉNÉRAL (0 à V)</b>	<b>856 084</b>	<b>355 573</b>	<b>500 511</b>	<b>415 365</b>

**Renvois**

- (1) dont droit au bail
- (2) part à moins d'un an
- (3) part à plus d'un an

**Clause de réserve de propriété**

- Immobilisations
- Stocks
- Créances

# BILAN PASSIF

PARFUMS DU SUD : 31 décembre 2016

<b>PASSIF (EUR)</b>	EXERCICE N	EXERCICE N-1
<i>Capital social ou individuel (1) dont versé :</i>	70 000	80 000
<i>Primes d'émission, de fusion, d'apport, ...</i>		
<i>Ecart de réévaluation (2) dont écart d'équivalence :</i>		
<i>Réserve légale (3)</i>	10 000	10 000
<i>Réserves statutaires ou contractuelles</i>		
<i>Réserves réglementées (3) dont (*) :</i>		
<i>Autres réserves</i>	5 521	200 701
<i>Report à nouveau</i>	10 000	19 000
<b>Résultat de l'exercice</b>	78 870	26 521
<i>Subventions d'investissement</i>		
<i>Provisions réglementées</i>		
<b>CAPITAUX PROPRES</b>	<b>TOTAL (I)</b>	<b>336 222</b>
<i>Produit des émissions de titres participatifs</i>		
<i>Avances conditionnées</i>		
<b>AUTRES FONDS PROPRES</b>	<b>TOTAL (II)</b>	
<i>Provisions pour risques</i>		
<i>Provisions pour charges</i>		
<b>PROVISIONS POUR RISQUES ET CHARGES</b>	<b>TOTAL (III)</b>	
<i>Emprunts obligataires convertibles</i>		
<i>Autres emprunts obligataires</i>		
<i>Emprunts et dettes auprès des établissements de crédit (6)</i>	163 000	
<i>Emprunts et dettes financières divers dont (**) :</i>	1 523	2 500
<i>Avances et acomptes reçus sur commandes en cours</i>		
<i>Dettes fournisseurs et comptes rattachés</i>	12 589	7 089
<i>Dettes fiscales et sociales</i>	85 630	34 554
<i>Dettes sur immobilisations et comptes rattachés</i>		
<i>Autres dettes</i>	33 378	35 000
<i>Produits constatés d'avance (5)</i>		
<b>DETTES (5) et COMPTE DE RÉGULARISATION</b>	<b>TOTAL (IV)</b>	<b>79 143</b>
<i>Ecart de conversion passif</i>	<b>TOTAL (V)</b>	
<b>TOTAL PASSIF</b>	<b>500 511</b>	<b>415 365</b>
<b>Renvois</b>		
(1) <i>Ecart de réévaluation incorporé au capital</i>		
: Réserve spéciale de réévaluation		
(2) <i>Ecart de réévaluation libre</i>		
: Réserve de réévaluation (1976)		
(3) <i>Dont réserve réglementée des plus-values à long terme</i>		
(5) <i>Dettes et produits constatés d'avance à moins d'un an</i>	296 120	
(6) <i>Dont concours bancaires courants et soldes créditeurs de banques et CCP</i>	5 000	

\* Réserve relative à l'achat d'œuvres originales d'artistes vivants

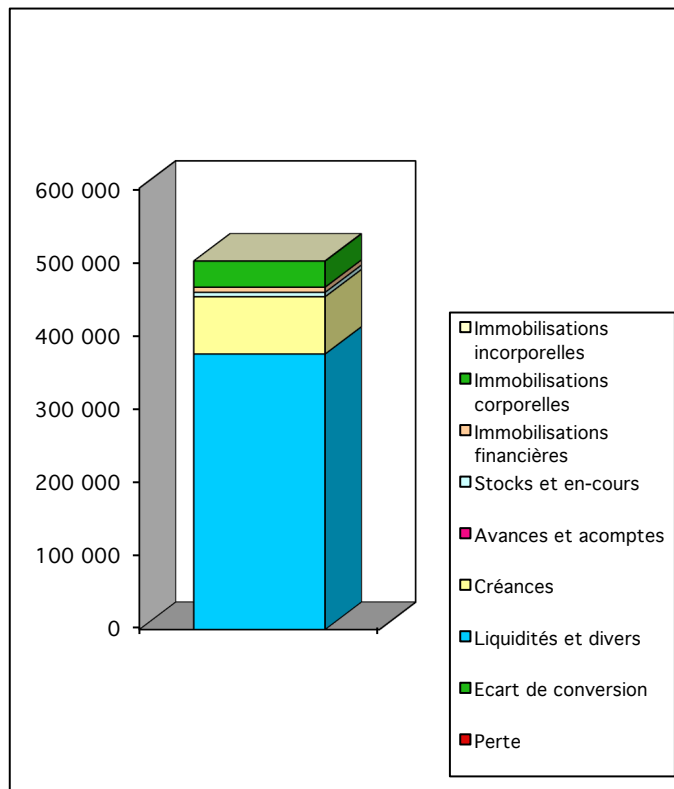
\*\* Emprunts participatifs

# BILAN

PARFUMS DU SUD : 31 décembre 2016

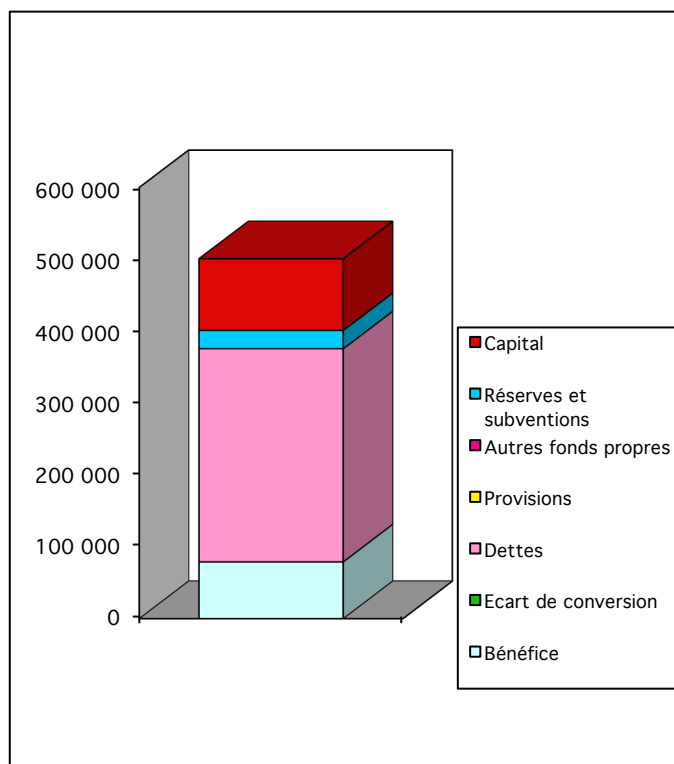
## ACTIF

Immobilisations incorporelles	
Immobilisations corporelles	35 590
Immobilisations financières	7 000
Stocks et en-cours	6 000
Avances et acomptes	
Créances	78 042
Liquidités et divers	373 879
Ecart de conversion	
Perte	
<b>TOTAL</b>	<b>500 511</b>



## PASSIF

Capital	100 000
Réserves et subventions	25 521
Autres fonds propres	
Provisions	
Dettes	296 120
Ecart de conversion	
Bénéfice	78 870
<b>TOTAL</b>	<b>500 511</b>



# RÉSULTAT DE L'EXERCICE (Partie 1)

PARFUMS DU SUD : 1 janvier 2016 au 31 décembre 2016

EUR

Rubriques	Exercice N	Exercice N-1	Ecart N/N-1	
<i>Ventes de marchandises</i>	49 334	39 000	10 334	26%
<i>Production vendue de biens</i>	121 749	57 652	64 097	111%
<i>Production vendue de services</i>	301 148	224 915	76 233	34%
<b>Chiffres d'affaires nets</b>	<b>472 231</b>	<b>321 567</b>	<b>150 664</b>	<b>47%</b>
<i>Production stockée</i>				
<i>Production immobilisée</i>				
<i>Subvention d'exploitation</i>				
<i>Reprise sur amortissements et provisions, transfert de charges</i>	3 766	3 000	766	26%
<i>Autres produits</i>	2 010	1 525	485	32%
<b>PRODUITS D'EXPLOITATION</b>	<b>478 007</b>	<b>326 092</b>	<b>151 914</b>	<b>47%</b>
<i>Achats de marchandises (y compris droits de douane)</i>	35 227	28 000	7 227	26%
<b>Variation de stock (marchandises)</b>				
<i>Achat de matières premières et autres approvisionnements</i>				
<i>Variation de stock (matières premières et approvisionnements)</i>				
<i>Autres achats et charges externes (3)</i>	96 619	61 017	35 602	58%
<i>Impôts, taxes et versements assimilés</i>	5 889	6 379	-490	-8%
<i>Salaires et traitements</i>	140 000	125 000	15 000	12%
<i>Charges sociales</i>	54 333	47 000	7 333	16%
<i>Dotations aux amortissements sur immobilisations</i>	36 201	10 952	25 249	231%
<i>Dotations aux provisions sur immobilisations</i>	1 500		1 500	
<i>Dotations aux provisions sur actif circulant</i>	10 000		10 000	
<i>Dotations aux provisions pour risque et charges</i>				
<i>Autres charges</i>	3 000	2 500	500	20%
<b>CHARGES D'EXPLOITATION</b>	<b>382 769</b>	<b>280 848</b>	<b>101 921</b>	<b>36%</b>
<b>1 - RÉSULTAT D'EXPLOITATION</b>	<b>95 238</b>	<b>45 245</b>	<b>49 993</b>	<b>110%</b>
<i>Bénéfice attribué ou perte transférée</i>				
<i>Perte supportée ou bénéfice transféré</i>				
<i>Produits financiers de participations</i>				
<i>Produits des autres valeurs mobilières et créances de l'actif immobilisé</i>				
<i>Autres intérêts et produits assimilés</i>	129	26	103	395%
<i>Reprises sur provisions et transfert de charges</i>	3 000		3 000	
<i>Différences positives de changes</i>				
<i>Produits nets sur cessions de valeurs mobilières de placement</i>				
<b>PRODUITS FINANCIERS</b>	<b>3 129</b>	<b>26</b>	<b>3 103</b>	<b>11938%</b>
<i>Dotations financières aux amortissements et provisions</i>		5 000	-5 000	-100%
<i>Intérêts et charges assimilés</i>	512		512	
<i>Différences négatives de changes</i>				
<i>Charges nettes sur cessions de valeurs mobilières de placement</i>				
<b>CHARGES FINANCIÈRES</b>	<b>512</b>	<b>5 000</b>	<b>-4 488</b>	<b>-90%</b>
<b>2 - RÉSULTAT FINANCIER</b>	<b>2 616</b>	<b>-4 974</b>	<b>7 590</b>	<b>153%</b>
<b>3 - RÉSULTAT COURANT AVANT IMPÔTS</b>	<b>97 854</b>	<b>40 271</b>	<b>57 583</b>	<b>143%</b>



# RÉSULTAT (Partie 2)

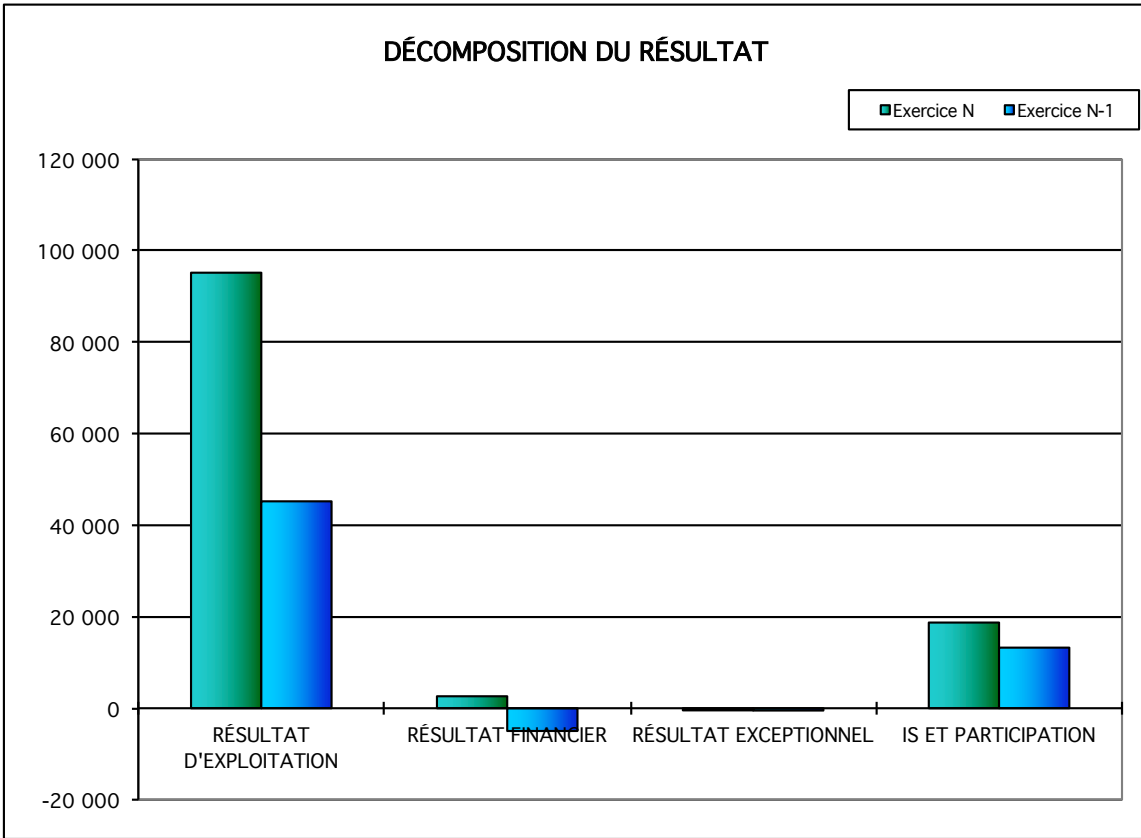
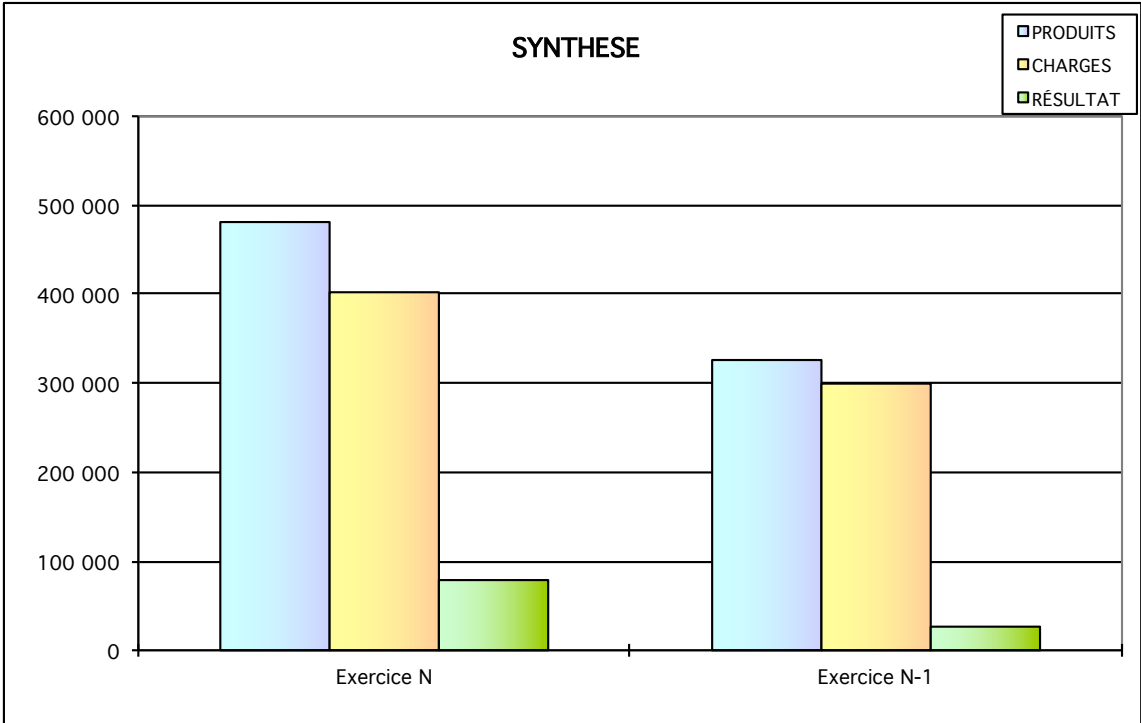
PARFUMS DU SUD : 1 janvier 2016 au 31 décembre 2016

EUR

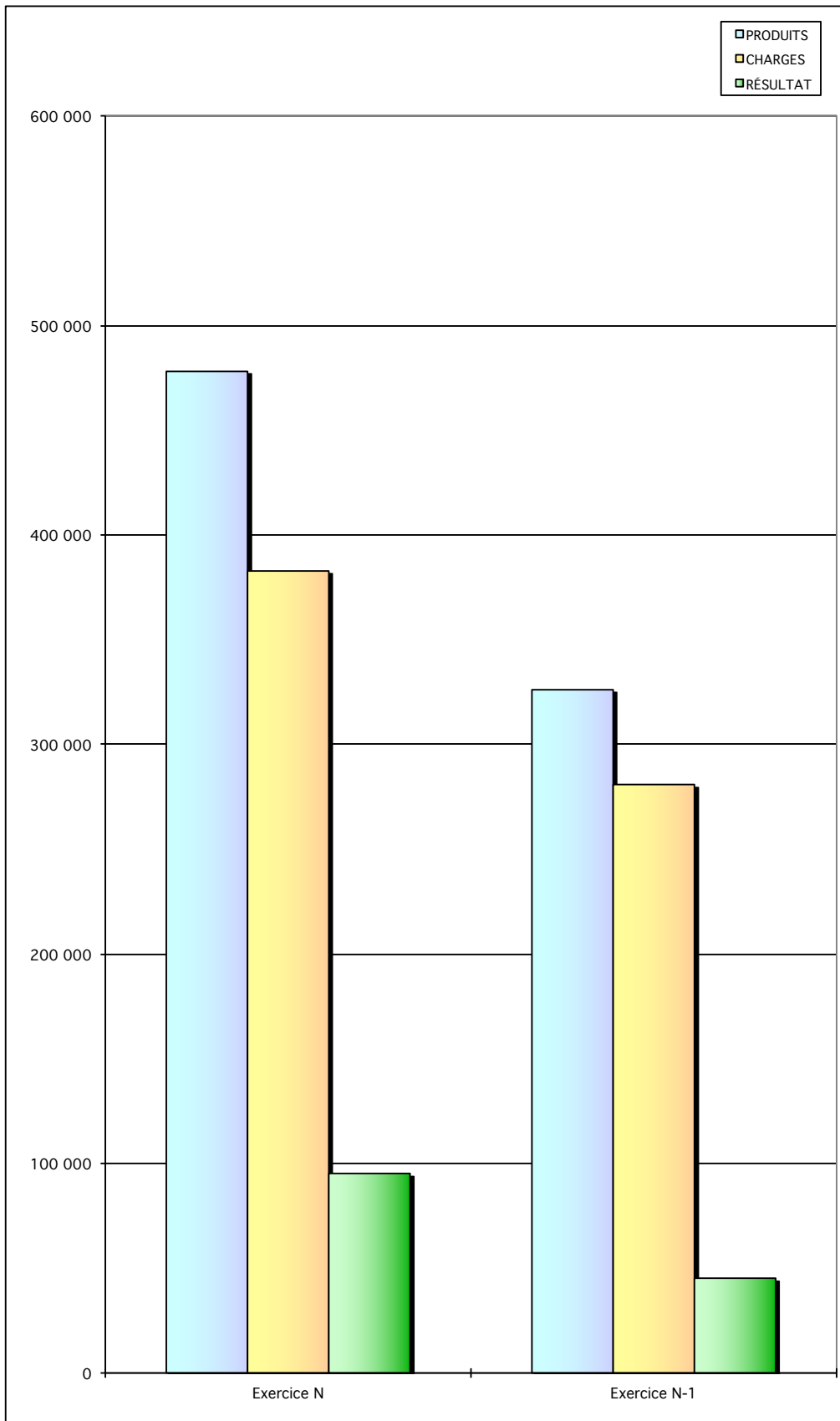
Rubriques	Exercice N	Exercice N-1	Ecart N/N-1	
<i>Produits exceptionnels sur opérations de gestion</i>				
<i>Produits exceptionnels sur opérations en capital</i>				
<i>Reprises sur provisions et transferts de charges</i>				
<b>PRODUITS EXCEPTIONNELS</b>				
<i>Charges exceptionnelles sur opérations de gestion</i>	250	500	-250	-50%
<i>Charges exceptionnelles sur opérations en capital</i>				
<i>Dotations exceptionnelles aux amortissements et provisions</i>				
<b>CHARGES EXCEPTIONNELLES</b>	250	500	-250	-50%
<b>4- RÉSULTAT EXCEPTIONNEL</b>	<b>-250</b>	<b>-500</b>	<b>250</b>	<b>50%</b>
<i>Participation des salariés aux résultats de l'entreprise</i>				
<i>Impôts sur les bénéfices</i>	18 734	13 250	5 484	41%
<b>TOTAL DES PRODUITS</b>	<b>481 135</b>	<b>326 118</b>	<b>155 017</b>	<b>48%</b>
<b>TOTAL DES CHARGES</b>	<b>402 265</b>	<b>299 598</b>	<b>102 667</b>	<b>34%</b>
<b>5 - BÉNÉFICE OU PERTE</b>	<b>78 870</b>	<b>26 521</b>	<b>52 349</b>	<b>197%</b>

<u>Benvois</u>				
<i>(1) Dont produits nets partiels sur opérations à long terme</i>				
<i>(2) Dont produits de locations immobilières</i>				
<i>(2) Dont produits d'exploitation afférents à des exercices antérieurs</i>				
<i>(3) Dont crédit-bail mobilier</i>	7 000		7 000	
<i>(3) Dont crédit-bail immobilier</i>	20 000		20 000	
<i>(4) Dont charges d'exploitation afférentes à des exercices antérieurs</i>				
<i>(5) Dont produits concernant les entreprises liées</i>				
<i>(6) Dont intérêts concernant les entreprises liées</i>				
<i>(6bis) Dont dons faits aux organismes d'intérêt général</i>				

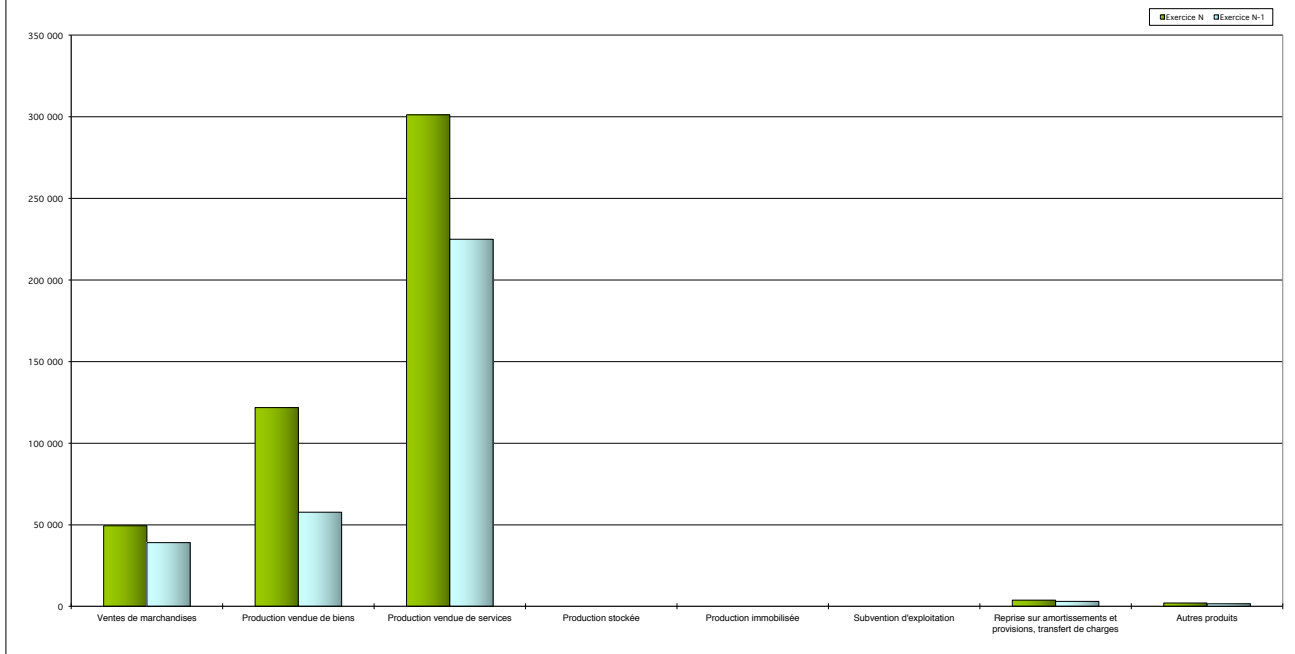
# RÉSULTAT DE L'EXERCICE



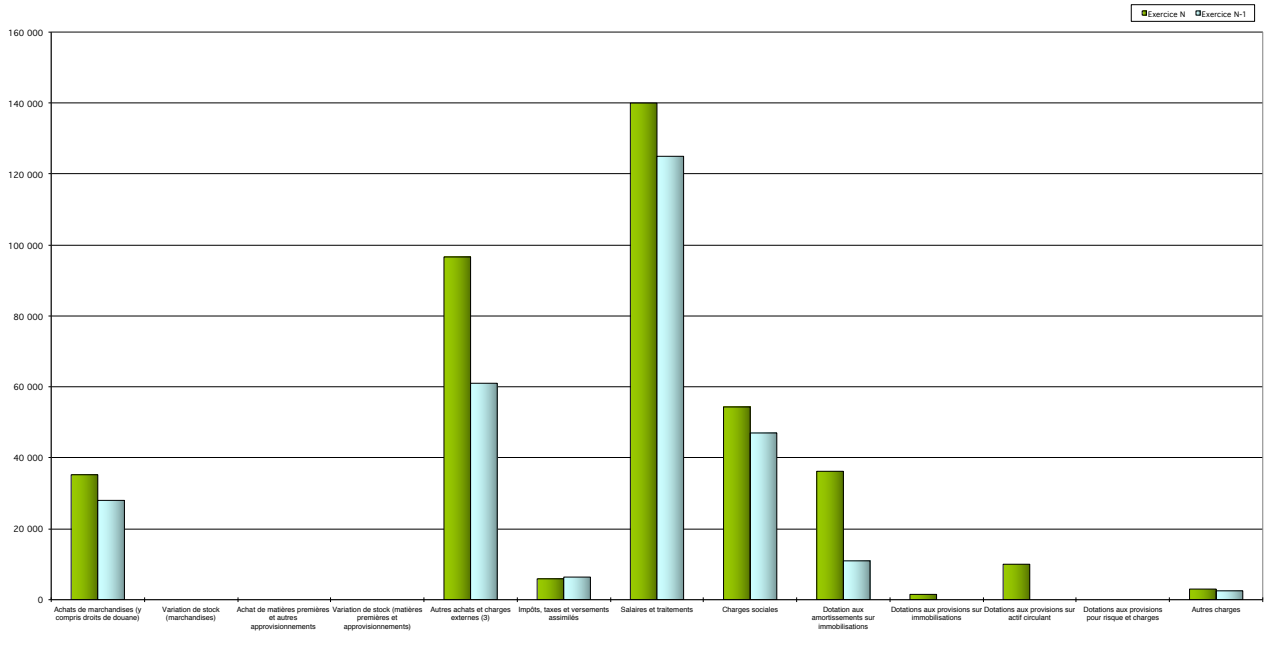
# RÉSULTAT D'EXPLOITATION



## PRODUITS D'EXPLOITATION



## CHARGES D'EXPLOITATION



# ANNEXE

RÈGLES ET MÉTHODES COMPTABLES

ÉTAT DES IMMOBILISATIONS

ÉTAT DES AMORTISSEMENTS

ÉTAT DES PROVISIONS

CRÉANCES ET DETTES

CHARGES À PAYER ET PRODUITS À RECEVOIR

CHARGES ET PRODUITS CONSTATÉS D'AVANCE

CRÉDITS-BAILS

FAITS CARACTÉRISTIQUES DE L'EXERCICE

AUDIT ET ANALYSE - BLAGNAC

Téléphone : 05 61 71 55 93 - Télécopie : 05 61 71 66 64

# RÈGLES ET MÉTHODES

## 1. Règles générales

Les comptes annuels de l'exercice au 31 décembre 2016 ont été établis selon les normes définies par le plan comptable général approuvé par arrêté ministériel du 22/06/1999, la loi n° 83-353 du 30/04/1983 et le décret 83-1020 du 29/11/1983, et conformément aux dispositions des règlements comptables 2000-06 et 2003-07 sur les passifs, 2002-10 sur l'amortissement et la dépréciation des actifs et 2004-06 sur la définition, la comptabilisation et évaluation des actifs.

Les conventions générales comptables ont été appliquées dans le respect du principe de prudence, conformément aux hypothèses de base :

- continuité de l'exploitation,
- permanence des méthodes comptables d'un exercice à l'autre,
- indépendance des exercices.

et conformément aux règles générales d'établissement et de présentation des comptes annuels.

La méthode de base retenue pour l'évaluation des éléments inscrits en comptabilité est la méthode des coûts historiques.

Seules sont exprimées les informations significatives. Sauf mention, les montants sont exprimés en euros.

## 2. Immobilisations corporelles et incorporelles

Les immobilisations corporelles et incorporelles sont évaluées à leur coût d'acquisition pour les actifs acquis à titre onéreux, à leur coût de production pour les actifs produits par l'entreprise, à leur valeur vénale pour les actifs acquis à titre gratuit et par voie d'échange.

Le coût d'une immobilisation est constitué de son prix d'achat, y compris les droits de douane et taxes non récupérables après déduction des remises, rabais commerciaux et escomptes de règlement et de tous les coûts directement attribuables engagés pour mettre l'actif en place et en état de fonctionner selon l'utilisation prévue. Les droits de mutation, honoraires ou commissions et frais d'actes liés à l'acquisition sont rattachés à ce coût d'acquisition. Tous les coûts qui ne font pas partie du prix d'acquisition de l'immobilisation et qui ne peuvent pas être rattachés directement aux coûts rendus nécessaires pour mettre l'actif en place et en état de fonctionner conformément à l'utilisation prévue, sont comptabilisés en charges.

Le coût d'une immobilisation produite par l'entreprise pour elle-même est déterminé en utilisant les mêmes principes que pour une immobilisation acquise. Ce coût de production inclut le prix d'achat des matières consommées, des coûts attribuables à la préparation en vue de l'utilisation envisagée après déduction des rabais, remises et escomptes de règlement. Les intérêts des emprunts spécifiques à la production d'immobilisations ne sont pas inclus dans le coût de production de ces immobilisations.

Les amortissements pour dépréciation sont calculés suivant le mode linéaire et/ou dégressif en fonction de la durée de vie prévue.

Construction	20 à 30 ans
Agencement, aménagement, installation technique	5 à 10 ans
Matériel et outillage industriel	3 à 10 ans
Matériel de bureau et mobilier	10 ans
Matériel informatique	3 ans

L'entreprise pratique l'amortissement dérogatoire pour bénéficier de la déduction fiscale des amortissements en ce qui concerne les immobilisations dont la durée d'utilisation comptable est plus longue que la durée d'usage fiscale.

# RÈGLES ET MÉTHODES (SUITE)

## 3. Frais d'établissement

Les frais de constitution, de transformation et de premier établissement ont été inscrits à l'actif en frais d'établissement.

## 4. Stocks

Les coûts d'acquisition des stocks comprennent le prix d'achat, les droits de douane et autres taxes, à l'exclusion des taxes ultérieurement récupérables par l'entité auprès des administrations fiscales, ainsi que les frais de transport, de manutention et autres coûts directement attribuables au coût de revient des matières premières, des marchandises, des encours de production et des produits finis. Les rabais commerciaux, remises, escomptes de règlement et autres éléments similaires sont déduits pour déterminer les coûts d'acquisition.

Les produits fabriqués sont valorisés au coût de production comprenant les consommations, les charges directes et indirectes de production, les amortissements des biens concourant à la production. Le coût de la sous-activité est exclu de la valeur des stocks. Les intérêts sont exclus pour la valorisation des stocks.

Les stocks sont évalués suivant la méthode du premier entré, premier sorti. Pour des raisons pratiques et sauf écart significatif, le dernier prix d'achat connu a été retenu.

Une provision pour dépréciation des stocks égale à la différence entre la valeur brute déterminée suivant les modalités indiquées ci-dessus et le cours du jour ou la valeur de réalisation déduction faite des frais proportionnels de vente est effectuée lorsque cette valeur brute est supérieure à l'autre terme énoncé.

## 5. Créances

Les créances sont valorisées à leur valeur nominale. Une provision pour dépréciation est pratiquée lorsque la valeur d'inventaire est inférieure à la valeur comptable.

## 6. Produits et charges exceptionnels

Les produits et charges exceptionnels tiennent compte des éléments qui ne sont pas liés à l'activité normale de l'entreprise.

## 7. Opérations en devises

Les charges et produits en devises sont enregistrés pour leur contre-valeur à la date de l'opération. Les dettes, créances, disponibilités en devises figurent au bilan pour leur contre-valeur au cours de fin d'exercice. La différence résultant de l'actualisation des dettes et créances en devises à ce dernier cours est portée au bilan en écart de conversion. Les pertes latentes de change non compensées font l'objet d'une provision pour risques, en totalité suivant les modalités réglementaires.



## ETAT DES IMMOBILISATIONS

PARFUMS DU SUD 1 janvier 2016 au 31 décembre 2016

EUR	Valeur brute des immobilisations au début de l'exercice	Augmentations		Diminutions		Valeur brute des immobilisations à la fin de l'exercice	Réévaluation légale
		Réévaluation	Acquisitions	Virements de poste à poste	Cessions et mises hors service		Valeur d'origine des immobilisations en fin d'exercice
<i>Frais d'établissement et de développement</i>							
<i>Autres postes d'immobilisations incorporelles</i>	25 000		4 701			29 701	
<b>IMMOBILISATIONS INCORPORELLES</b>	<b>25 000</b>		<b>4 701</b>			<b>29 701</b>	
<i>Terrains</i>	10 000				7 000	3 000	
<i>Constructions sur sol propre</i>	200 000					200 000	
<i>Constructions sur sol d'autrui</i>	80 000					80 000	
<i>Installations générales, agenc- et aménag- des constructions</i>							
<i>Installations techniques, matériel et outillage industriel</i>							
<i>Installations générales, agencements, aménagements divers</i>							
<i>Matériel de transport</i>	5 000					5 000	
<i>Matériel de bureau et informatique, mobilier</i>	31 462		30 000			61 462	
<i>Emballages récupérables et divers</i>							
<i>Immobilisations corporelles en cours</i>							
<i>Avances et acomptes</i>							
<b>IMMOBILISATIONS CORPORELLES</b>	<b>326 462</b>		<b>30 000</b>		<b>7 000</b>	<b>349 462</b>	
<i>Participations évaluées par mise en équivalence</i>							
<i>Autres participations</i>							
<i>Autres titres immobilisés</i>							
<i>Prêts et autres immobilisations financières</i>			7 000			7 000	
<b>IMMOBILISATIONS FINANCIERES</b>			<b>7 000</b>			<b>7 000</b>	
<b>TOTAL GÉNÉRAL</b>	<b>351 462</b>		<b>41 701</b>		<b>7 000</b>	<b>386 163</b>	

## ETAT DES AMORTISSEMENTS

PARFUMS DU SUD 1 janvier 2016 au 31 décembre 2016

IMMOBILISATIONS AMORTISSABLES  EUR	SITUATIONS ET MOUVEMENTS DE L'EXERCICE				AMORTISSEMENTS DEROGATOIRES							
	Montant des amortissements au début de l'exercice	Dotations de l'exercice	Diminutions : amortissements afférents aux cessions d'actif	Montant des amortissements à la fin de l'exercice	Dotations			Reprises			Mvt net en fin d'exercice	
					Différentiel de durée	Mode dégressif	Fiscal exception.	Différentiel de durée	Mode dégressif	Fiscal exception.		
<i>Frais d'établissement et de développement</i>												
<i>Autres postes d'immobilisations incorporelles</i>	25 000	4 701		29 701								
<b>IMMOBILISATIONS INCORPORELLES</b>	<b>25 000</b>	<b>4 701</b>		<b>29 701</b>								
<i>Terrains</i>												
<i>Constructions sur sol propre</i>	180 000	10 000		190 000								
<i>Constructions sur sol d'autrui</i>	70 000	10 000		80 000								
<i>Installations générales, agenc- et aménag- des constructions</i>												
<i>Installations techniques, matériel et outillage industriel</i>												
<i>Installations générales, agencements, aménagements divers</i>												
<i>Matériel de transport</i>	4 500	500		5 000								
<i>Matériel de bureau et informatique, mobilier</i>	26 372	11 000		37 372								
<i>Emballages récupérables et divers</i>												
<b>IMMOBILISATIONS CORPORELLES</b>	<b>280 872</b>	<b>31 500</b>		<b>312 372</b>								
<b>TOTAL GÉNÉRAL</b>	<b>305 872</b>	<b>36 201</b>		<b>342 073</b>								

CHARGES RÉPARTIES SUR PLUSIEURS EXERCICES	Montant net au début de l'exercice	Augmentation	Dotations de l'exercice	Montant net à la fin de l'exercice
<i>Frais d'émission d'emprunts à étaler</i>				
<i>Primes de remboursement des obligations</i>				

# ETAT DES PROVISIONS

PARFUMS DU SUD 1 janvier 2016 au 31 décembre 2016

EUR

NATURE DES PROVISIONS	Montant au début de l'exercice	Augmentations	Diminutions	Montant à la fin de l'exercice
<i>Provisions pour reconstitution des gisements pétroliers</i>				
<i>Provisions pour investissements</i>				
<i>Provisions pour hausse des prix</i>				
<i>Amortissements dérogatoires</i>				
<i>  dont majorations exceptionnelles de 30 %</i>				
<i>Provisions pour implantation à l'étranger (avant 1/1/92)</i>				
<i>Provisions pour implantation à l'étranger (après 1/1/92)</i>				
<i>Provisions pour prêts d'installation</i>				
<i>Autres provisions réglementées</i>				
<b>PROVISIONS RÉGLEMENTÉES</b>				
<i>Provisions pour litiges</i>				
<i>Provisions pour garanties données aux clients</i>				
<i>Provisions pour pertes sur marchés à terme</i>				
<i>Provisions pour amendes et pénalités</i>				
<i>Provisions pour pertes et charges</i>				
<i>Provisions pour pensions et obligations similaires</i>				
<i>Provisions pour impôts</i>				
<i>Provisions pour renouvellement des immobilisations</i>				
<i>Provisions pour grosses réparations</i>				
<i>Provisions pour charges sociales et fiscales sur congés à payer</i>				
<i>Autres provisions pour risques et charges</i>				
<b>PROVISIONS POUR RISQUES ET CHARGES</b>				
<i>Prov- pour dépréciation sur immobilisations incorporelles</i>				
<i>Prov- pour dépréciation sur immobilisations corporelles</i>		1 500		1 500
<i>Prov- pour dépréciation sur titres mis en équivalence</i>				
<i>Prov- pour dépréciation sur titres de placement</i>				
<i>Prov- pour dépréciation sur immobilisations financières</i>				
<i>Prov- pour dépréciation sur stocks et en cours</i>		6 000		6 000
<i>Prov- pour dépréciation sur comptes clients</i>		4 000		4 000
<i>Autres provisions pour dépréciations</i>	5 000		3 000	2 000
<b>PROVISIONS POUR DÉPRÉCIATIONS</b>	<b>5 000</b>	<b>11 500</b>	<b>3 000</b>	<b>13 500</b>
<b>TOTAL GÉNÉRAL</b>	<b>5 000</b>	<b>11 500</b>	<b>3 000</b>	<b>13 500</b>

<i>Dont dotations et reprises</i>	<i>d'exploitation</i>	11 500	3 000
	<i>financières</i>		
	<i>exceptionnelles</i>		

*Titres mis en équivalence : montant de la dépréciation à la clôture de l'exercice*

# CRÉANCES ET DETTES

PARFUMS DU SUD 1 janvier 2016 au 31 décembre 2016

ETAT DES CRÉANCES (EUR)	Montant brut	A 1 an au plus	A plus d'un an
<i>Créances rattachées à des participations</i>			
<i>Prêts (1) (2)</i>	2 000	2 000	
<i>Autres immobilisations financières</i>	5 000		5 000
<i>Clients douteux ou litigieux</i>	4 041	4 041	
<i>Autres créances clients</i>	48 001	48 001	
<i>Créance représentative de titres prêtés</i>			
<i>Personnel et comptes rattachés</i>			
<i>Sécurité sociale et autres organismes sociaux</i>			
<i>Impôts sur les bénéfices</i>			
<i>Taxe sur la valeur ajoutée</i>			
<i>Autres impôts, taxes et versements assimilés</i>			
<i>Créances diverses envers l'Etat et les collectivités publiques</i>			
<i>Groupe et associés (2)</i>			
<i>Débiteurs divers</i>			
<i>Charges constatées d'avance</i>			
<b>TOTAL DES CRÉANCES</b>	59 042	54 042	5 000

## Renvois

- (1) Montant des prêts accordés en cours d'exercice  
 (1) Montant des remboursements obtenus en cours d'exercice  
 (2) Prêts et avances consentis aux associés

ETAT DES DETTES (EUR)	Montant brut	A 1 an au plus	A plus d'un an et 5 ans au plus	A plus de 5 ans
<i>Emprunts obligataires convertibles</i>				
<i>Autres emprunts obligataires</i>				
<i>Emprunts et dettes à 1 an maximum à l'origine</i>	15 000	15 000		
<i>Emprunts et dettes à plus de 1 an à l'origine</i>	148 000	148 000		
<i>Emprunts et dettes financières divers</i>				
<i>Fournisseurs et comptes rattachés</i>	12 589	12 589		
<i>Personnel et comptes rattachés</i>	18 158	18 158		
<i>Sécurité sociale et autres organismes sociaux</i>	8 902	8 902		
<i>Impôts sur les bénéfices</i>	32 356	32 356		
<i>Taxe sur la valeur ajoutée</i>	22 714	22 714		
<i>Obligations cautionnées</i>				
<i>Autres impôts, taxes et assimilés</i>	3 500	3 500		
<i>Dettes sur immobilisations et comptes rattachés</i>				
<i>Groupe et associés (2)</i>	1 523	1 523		
<i>Autres dettes</i>	33 378	33 378		
<i>Dettes représentatives de titres empruntés</i>				
<i>Produits constatés d'avance</i>				
<b>TOTAL DES DETTES</b>	296 120	296 120		

## Renvois

- (1) Emprunts souscrits en cours d'exercice  
 (1) Emprunts remboursés en cours d'exercice  
 (2) Emprunts et dettes contractés auprès des associés

1 523

# CHARGES À PAYER ET PRODUITS À RECEVOIR

PARFUMS DU SUD 1 janvier 2016 au 31 décembre 2016

EUR

<b>CHARGES À PAYER</b>	<i>Montants</i>
<i>Emprunts obligataires convertibles</i>	
<i>Autres emprunts obligataires</i>	
<i>Emprunts et dettes auprès des établissements de crédit</i>	
<i>Emprunts et dettes financières divers</i>	
<i>Dettes fournisseurs et comptes rattachés</i>	
<i>Dettes fiscales et sociales</i>	
<i>Dettes sur immobilisations et comptes rattachés</i>	
<i>Autres dettes</i>	
<b>TOTAL CHARGES À PAYER</b>	

<b>PRODUITS À RECEVOIR</b>	<i>Montants</i>
<i>Créances rattachées à des participations</i>	
<i>Autres immobilisations financières</i>	
<i>Créances clients et comptes rattachés</i>	
<i>Autres créances</i>	
<i>Disponibilités</i>	
<b>TOTAL PRODUITS À RECEVOIR</b>	

# CHARGES ET PRODUITS CONSTATÉS D'AVANCE

PARFUMS DU SUD 1 janvier 2016 au 31 décembre 2016

EUR

<b>CHARGES CONSTATÉES D'AVANCE</b>	<i>Montants</i>
<i>Charges d'exploitation</i>	
<i>Charges financières</i>	
<i>Charges exceptionnelles</i>	
<b>TOTAL CHARGES CONSTATÉES D'AVANCE</b>	

<b>PRODUITS CONSTATÉS D'AVANCE</b>	<i>Montants</i>
<i>Produits d'exploitation</i>	
<i>Produits financiers</i>	
<i>Produits exceptionnels</i>	
<b>TOTAL PRODUITS CONSTATÉS D'AVANCE</b>	

# CRÉDIT-BAIL

PARFUMS DU SUD 1 janvier 2016 au 31 décembre 2016

IMMOBILISATIONS EN CRÉDIT-BAIL (EUR)				
POSTES DU BILAN	Coût d'entrée	Dotations aux amortissements		Valeurs nettes
		de l'exercice	cumulées	
<i>Terrains</i>				
<i>Constructions</i>				
<i>Inst. tech., Matériel et outillage</i>				
<i>Autres immobilisations corporelles</i>				
<i>Immobilisations en cours</i>				
<b>TOTAL</b>				

ENGAGEMENTS DE CRÉDIT-BAIL (EUR)						
POSTES DU BILAN	Redevances payées		Redevances restant à payer			Prix d'achat résiduel
	de l'exercice	cumulées	jusqu'à 1 an	de 1 an à 5 ans	à plus de 5 ans	
<i>Terrains</i>						
<i>Constructions</i>						
<i>Inst. tech., Matériel et outillage</i>						
<i>Autres immobilisations corporelles</i>						
<i>Immobilisations en cours</i>						
<b>TOTAL</b>						

# FAITS CARACTÉRISTIQUES DE L'EXERCICE

## Faits essentiels de l'exercice ayant une incidence comptable

Néant

## Circonstances qui empêchent la comparabilité d'un exercice à l'autre

Néant

## Autres éléments significatifs

Néant



# SOLDES INTERMEDIAIRES DE GESTION

PARFUMS DU SUD : 31 décembre 2016

(EUR)	Exercice N		Exercice N-1		Ecart N / N-1	
	31/12/2016	%	31/12/2015	%		%
Ventes de marchandises	49 334	10	39 000	12	10 334	26,5
Achats nets de marchandises	35 227	7	28 000	9	7 227	25,8
<b>Marge commerciale</b>	<b>14 107</b>	<b>3</b>	<b>11 000</b>	<b>3</b>	<b>3 107</b>	<b>28,2</b>
Production vendue	422 897	90	282 567	88	140 330	49,7
Production stockée						
Production immobilisée						
Production totale de l'exercice	422 897	90	282 567	88	140 330	49,7
Matières premières, approv. consommés						
<b>Marge brute de production</b>	<b>422 897</b>	<b>90</b>	<b>282 567</b>	<b>88</b>	<b>140 330</b>	<b>49,7</b>
<b>MARGE BRUTE TOTALE</b>	<b>437 004</b>	<b>93</b>	<b>293 567</b>	<b>91</b>	<b>143 437</b>	<b>48,9</b>
<b>CHIFFRE D'AFFAIRES</b>	<b>472 231</b>	<b>100</b>	<b>321 567</b>	<b>100</b>	<b>150 664</b>	<b>46,9</b>
Autres achats et charges externes	96 619	20	61 017	19	35 602	58,3
<b>VALEUR AJOUTÉE</b>	<b>340 385</b>	<b>72</b>	<b>232 550</b>	<b>72</b>	<b>107 835</b>	<b>46,4</b>
Subventions d'exploitation						
Impôts, taxes et versements assimilés	5 889	1	6 379	2	-490	-7,7
Salaires et charges sociales	194 333	41	172 000	53	22 333	13,0
<b>EXCÉDENT BRUT D'EXPLOITATION</b>	<b>140 163</b>	<b>30</b>	<b>54 171</b>	<b>17</b>	<b>85 992</b>	<b>158,7</b>
Reprise sur am. & prov., transfert de charges	3 766	1	3 000	1	766	25,5
Autres produits	2 010	0	1 525	0	485	31,8
Dotations aux amortissements	36 201	8	10 952	3	25 249	230,6
Dotations aux provisions	11 500	2			11 500	
Autres charges	3 000	1	2 500	1	500	20,0
<b>RÉSULTAT D'EXPLOITATION</b>	<b>95 238</b>	<b>20</b>	<b>45 245</b>	<b>14</b>	<b>49 993</b>	<b>110,5</b>
Quote-part des opérations en commun						
Produits financiers	3 129	1	26	0	3 103	11937,6
Charges financières	512	0	5 000	2	-4 488	-89,8
<b>RÉSULTAT COURANT</b>	<b>97 854</b>	<b>21</b>	<b>40 271</b>	<b>13</b>	<b>57 583</b>	<b>143,0</b>
Produits exceptionnels						
Charges exceptionnelles	250	0	500	0	-250	-50,0
Participation des salariés						
Impôts sur les bénéfices	18 734	4	13 250	4	5 484	41,4
<b>RÉSULTAT NET COMPTABLE</b>	<b>78 870</b>	<b>17</b>	<b>26 521</b>	<b>8</b>	<b>52 349</b>	<b>197,4</b>

# RATIOS

PARFUMS DU SUD : 31 décembre 2016

(EUR)

Exercice N	Exercice N-1	Ecart N / N-1
31/12/2016	31/12/2015	

## RATIOS DE ROTATION

Délai moyen de règlement clients (jours)	31	55	-23
Délai moyen de règlement fournisseurs (jours)	29	23	5
Délai moyen d'écoulement des stocks et en cours (jours CA)	5		5

## RATIOS DE RENTABILITÉ

Rentabilité commerciale nette	16,7%	8,2%	8,5%
Taux de marge brute d'exploitation	29,7%	16,8%	12,8%
Valeur ajoutée par salarié	68 077	46 510	21 567

## RATIOS D'ENDETTEMENT

Dettes financières / Capitaux propres	80,5%	0,7%	79,8%
Endettement à plus de 5 ans / Endettement total			



# DÉTAIL DES COMPTES

## PARFUMS DU SUD

115 rue Pasteur

31000 TOULOUSE

SIRET 37867022800014 - APE 5829C

1 janvier 2016 - 31 décembre 2016

AUDIT ET ANALYSE - BLAGNAC

Téléphone : 05 61 71 55 93 - Télécopie : 05 61 71 66 64

## DÉTAIL DES COMPTES : BILAN – ACTIF

PARFUMS DU SUD – 31000 TOULOUSE  
SIRET 37867022800014

Fin exercice N : 31/12/2016  
Fin exercice N-1 : 31/12/2015

RUBRIQUES FISCALES	%B	Ex N	%B	Ex N-1	Ecart N/N-1	%
<b>AA Capital souscrit non appelé</b>	4,0	20 000	4,8	20 000		
109000 Actionnaires : capital souscrit - non appelé	4,0	20 000	4,8	20 000		
<b>AF Concessions, brevets et droits similaires</b>	0,9	4 701			4 701	0,0
205100 Logiciels	0,9	4 701			4 701	0,0
<b>AG Am/Prov sur Concessions, brevets et droits similaires</b>	0,9	4 701			4 701	0,0
280510 Am- logiciels	0,9	4 701			4 701	0,0
<b>AH Fonds commercial</b>	5,0	25 000	6,0	25 000		
207000 Fonds commercial	5,0	25 000	6,0	25 000		
<b>AI Am/Prov sur Fonds commercial</b>	5,0	25 000	6,0	25 000		
280700 Am- Fonds commercial	5,0	25 000	6,0	25 000		
<b>AN Terrains</b>	0,6	3 000	2,4	10 000	-7 000	-70,0
211100 Terrains nus	0,6	3 000	2,4	10 000	-7 000	-70,0
<b>AO Am/Prov sur Terrains</b>	0,3	1 500			1 500	0,0
291100 Provisions pour dépréciation des terrains	0,3	1 500			1 500	0,0
<b>AP Constructions</b>	55,9	280 000	67,4	280 000		
213100 Constructions	40,0	200 000	48,2	200 000		
214000 Constructions sur sol d'autrui	16,0	80 000	19,3	80 000		
<b>AQ Am/Prov sur Constructions</b>	53,9	270 000	60,2	250 000	20 000	8,0
281310 Am- constructions	38,0	190 000	43,3	180 000	10 000	5,6
281400 Am- constructions sur sol d'autrui	16,0	80 000	16,9	70 000	10 000	14,3
<b>AT Autres immos corporelles</b>	13,3	66 462	8,8	36 462	30 000	82,3
218200 Matériel de transport	1,0	5 000	1,2	5 000		
218300 Matériel de bureau et matériel informatique	10,7	53 569	5,7	23 569	30 000	127,3
218400 Mobilier	1,6	7 893	1,9	7 893		
<b>AU Am/Prov sur Autres immos corporelles</b>	8,5	42 372	7,4	30 872	11 500	37,2
281820 Am - Matériel de transport	1,0	5 000	1,1	4 500	500	11,1
281830 Amortissement matériel de bureau et informatique	6,9	34 436	5,9	24 436	10 000	40,9
281840 Amortissement mobilier	0,6	2 936	0,5	1 936	1 000	51,7
<b>BF Prêts</b>	0,4	2 000			2 000	0,0
274000 Prêts	0,4	2 000			2 000	0,0
<b>BH Autres immobilisations financières</b>	1,0	5 000			5 000	0,0
275000 Dépôts et cautions	1,0	5 000			5 000	0,0
<b>BT Marchandises</b>	2,4	12 000			12 000	0,0
371000 Stock de marchandises	2,4	12 000			12 000	0,0
<b>BU Prov sur Marchandises</b>	1,2	6 000			6 000	0,0
397100 Provision pour dépréciation du stock de marchandises	1,2	6 000			6 000	0,0
<b>BX Clients et comptes rattachés</b>	10,4	52 042	14,0	58 001	-5 959	-10,3
411000 Clients	9,6	48 001	14,0	58 001	-10 000	-17,2
416000 Clients douteux	0,8	4 041			4 041	0,0
<b>BY Prov sur Clients et comptes rattachés</b>	0,8	4 000			4 000	0,0
491000 Provision pour dépréciation des comptes clients	0,8	4 000			4 000	0,0
<b>CB Capital souscrit et appelé, non versé</b>	2,0	10 000	2,4	10 000		
456200 Associés : capital appelé non versé	2,0	10 000	2,4	10 000		

## DÉTAIL DES COMPTES : BILAN – ACTIF

PARFUMS DU SUD – 31000 TOULOUSE  
SIRET 37867022800014

Fin exercice N : 31/12/2016  
Fin exercice N-1 : 31/12/2015

RUBRIQUES FISCALES	%B	Ex N	%B	Ex N-1	Ecart N/N-1	%
<b>CD Valeurs mobilières de placement</b>	<b>48,4</b>	<b>242 076</b>	<b>45,6</b>	<b>189 569</b>	<b>52 507</b>	<b>27,7</b>
502000 Actions propres	2,0	10 000	2,4	10 000		
503100 Actions-Titres cotés	46,4	232 076	43,2	179 569	52 507	29,2
<b>CE Prov sur Valeurs mobilières de placement</b>	<b>0,4</b>	<b>2 000</b>	<b>1,2</b>	<b>5 000</b>	<b>-3 000</b>	<b>-60,0</b>
590300 Provisions pour dépréciation des valeurs de placement	0,4	2 000	1,2	5 000	-3 000	-60,0
<b>CF Disponibilités</b>	<b>26,7</b>	<b>133 803</b>	<b>23,4</b>	<b>97 205</b>	<b>36 598</b>	<b>37,6</b>
511200 Chèques à encaisser	3,3	16 268	3,0	12 589	3 679	29,2
512110 Société Générale	20,0	100 019	18,8	78 027	21 992	28,2
512130 Crédit Lyonnais	1,1	5 515			5 515	0,0
531000 Caisse siège social	2,4	12 001	1,6	6 589	5 411	82,1

## DÉTAIL DES COMPTES : BILAN – PASSIF

PARFUMS DU SUD – 31000 TOULOUSE

Fin exercice N : 31/12/2016

SIRET 37867022800014

Fin exercice N-1 : 31/12/2015

RUBRIQUES FISCALES	%B	Ex N	%B	Ex N-1	Ecart N/N-1	%
<b>DA Capital social ou individuel</b>	<b>20,0</b>	<b>100 000</b>	<b>19,3</b>	<b>80 000</b>	<b>20 000</b>	<b>25,0</b>
101100 Capital social souscrit - non appelé	4,0	20 000	4,8	20 000		
101200 Capital social souscrit - appelé non versé	2,0	10 000	2,4	10 000		
101300 Capital social souscrit - appelé, versé	14,0	70 000	12,0	50 000	20 000	40,0
<b>DD Réserve légale</b>	<b>2,0</b>	<b>10 000</b>	<b>2,4</b>	<b>10 000</b>		
106100 Réserve légale	2,0	10 000	2,4	10 000		
<b>DG Autres réserves</b>	<b>1,1</b>	<b>5 521</b>	<b>48,3</b>	<b>200 701</b>	<b>-195 180</b>	<b>-97,2</b>
106880 Autres réserves	1,1	5 521	48,3	200 701	-195 180	-97,2
<b>DH Report à nouveau</b>	<b>2,0</b>	<b>10 000</b>	<b>4,6</b>	<b>19 000</b>	<b>-9 000</b>	<b>-47,4</b>
11000 Report à nouveau	2,0	10 000			10 000	0,0
110000 Report à nouveau			4,6	19 000	-19 000	-100,0
<b>DI Résultat de l'exercice</b>	<b>15,8</b>	<b>78 870</b>	<b>6,4</b>	<b>26 521</b>	<b>52 349</b>	<b>197,4</b>
<b>DU Emprunts et dettes auprès des éta. de crédit</b>	<b>32,6</b>	<b>163 000</b>			<b>163 000</b>	<b>0,0</b>
164000 Emprunts auprès d'établissements de crédit	29,6	148 000			148 000	0,0
168840 Intérêts courus sur emprunts étab. crédit	2,0	10 000			10 000	0,0
512120 BNP	1,0	5 000			5 000	0,0
<b>DV Emprunts et dettes financières divers</b>	<b>0,3</b>	<b>1 523</b>	<b>0,6</b>	<b>2 500</b>	<b>-977</b>	<b>-39,1</b>
455110 Compte courant d'associé	0,3	1 523	0,6	2 500	-977	-39,1
<b>DX Dettes fournisseurs et comptes rattachés</b>	<b>2,5</b>	<b>12 589</b>	<b>1,7</b>	<b>7 089</b>	<b>5 500</b>	<b>77,6</b>
401000 Fournisseurs	2,5	12 589	1,7	7 089	5 500	77,6
<b>DY Dettes fiscales et sociales</b>	<b>17,1</b>	<b>85 630</b>	<b>8,3</b>	<b>34 554</b>	<b>51 076</b>	<b>147,8</b>
421000 Personnel - Rémunérations dûes	2,6	13 158	0,9	3 589	9 569	*3,7
428200 Dettes provisionnées pour congés à payer	1,0	5 000			5 000	0,0
431000 Sécurité sociale	1,7	8 569	4,4	18 200	-9 631	-52,9
438000 Org- sociaux - Charges à payer, produits à recevoir	0,1	333			333	0,0
444000 Etat - Impôts sur les bénéfices	6,5	32 356	1,3	5 242	27 114	*6,2
445510 TVA à décaisser	4,5	22 714	1,1	4 523	18 191	*5,0
447000 Autres impôts	0,7	3 500	0,7	3 000	500	16,7
<b>EA Autres dettes</b>	<b>6,7</b>	<b>33 378</b>	<b>8,4</b>	<b>35 000</b>	<b>-1 622</b>	<b>-4,6</b>
467100 Comptes d'auteur	6,7	33 378	8,4	35 000	-1 622	-4,6

## DÉTAIL DES COMPTES : RÉSULTAT

PARFUMS DU SUD – 31000 TOULOUSE		Fin exercice N : 31/12/2016				
SIRET 37867022800014		Fin exercice N-1 : 31/12/2015				
RUBRIQUES FISCALES	%CA	Ex N	%CA	Ex N-1	Ecart N/N-1	%
<b>FC Ventes de marchandises</b>	<b>10,4</b>	<b>49 334</b>	<b>12,1</b>	<b>39 000</b>	<b>10 334</b>	<b>26,5</b>
707100 Matériels	10,4	49 334	12,1	39 000	10 334	26,5
<b>FF Ventes de biens</b>	<b>25,8</b>	<b>121 749</b>	<b>17,9</b>	<b>57 652</b>	<b>64 097</b>	<b>111,2</b>
701110 Ventes Produits 1	12,8	60 589	7,7	24 819	35 770	144,1
701120 Ventes Produits 2	1,2	5 897	2,4	7 570	-1 673	-22,1
701130 Ventes Produits 3	11,7	55 263	7,9	25 263	30 000	118,8
<b>FI Ventes de services</b>	<b>63,8</b>	<b>301 148</b>	<b>69,9</b>	<b>224 915</b>	<b>76 233</b>	<b>33,9</b>
704100 Travaux	31,5	148 560	51,0	164 110	-15 550	-9,5
706100 Formation	12,0	56 897	2,6	8 375	48 522	*6,8
706200 Services divers	20,2	95 311	16,2	52 050	43 261	83,1
708500 Port et frais accessoires facturés	0,1	380	0,1	380		
<b>FP Reprise sur amt. et provisions, transfert de charges</b>	<b>0,8</b>	<b>3 766</b>	<b>0,9</b>	<b>3 000</b>	<b>766</b>	<b>25,5</b>
791000 Transferts de charges	0,8	3 766	0,9	3 000	766	25,5
<b>FQ Autres produits</b>	<b>0,4</b>	<b>2 010</b>	<b>0,5</b>	<b>1 525</b>	<b>485</b>	<b>31,8</b>
751100 Produits de concessions de licences	0,4	2 000	0,5	1 500	500	33,3
758001 Produits divers : arrondis	0,0	10	0,0	25	-15	-60,0
<b>FS Achats de marchandises</b>	<b>7,5</b>	<b>35 227</b>	<b>8,7</b>	<b>28 000</b>	<b>7 227</b>	<b>25,8</b>
607100 Marchandises	7,5	35 227	8,7	28 000	7 227	25,8
<b>FW Autres achats et charges externes</b>	<b>20,5</b>	<b>96 619</b>	<b>19,0</b>	<b>61 017</b>	<b>35 602</b>	<b>58,4</b>
605000 Achats de matériel et d'équipements	0,1	364	0,2	526	-162	-30,8
606300 Fournitures d'entretien et de petit équipement	0,2	889	0,3	987	-98	-9,9
606400 Fournitures administratives	0,1	503	0,2	658	-155	-23,5
612200 Crédit-bail mobilier	1,5	7 000			7 000	0,0
612500 Crédit-bail immobilier	4,2	20 000			20 000	0,0
613000 Locations	2,0	9 600	3,0	9 600		
618100 Documentation générale	0,0	172	0,7	2 369	-2 197	-92,8
622700 Frais de d'actes et de contentieux	0,2	1 127	0,0	48	1 079	*23,5
623100 Publicité : Annonces et insertions	8,4	39 434	8,1	25 891	13 543	52,3
623800 Divers, arrondis	0,0		0,0			
624000 Transport de biens	0,0	225	0,1	225		
625100 Voyages et déplacements	0,0	164	0,1	164		
626100 Frais postaux	1,1	5 187	2,2	7 187	-2 000	-27,8
626200 Frais de télécommunications	1,3	6 205	2,6	8 205	-2 000	-24,4
627000 Frais bancaires	0,1	591			591	0,0
628100 Services extérieurs 1	0,2	992	0,3	992		
628200 Services extérieurs divers	0,9	4 165	1,3	4 165		
<b>FX Impôts, taxes et versements assimilés</b>	<b>1,2</b>	<b>5 889</b>	<b>2,0</b>	<b>6 379</b>	<b>-490</b>	<b>-7,7</b>
635110 Taxe professionnelle	0,8	3 589	0,9	2 894	695	24,0
635140 Taxe sur véhicules particuliers de société	0,4	1 800	0,5	1 500	300	20,0
635300 Autres impôts	0,1	500	0,6	1 985	-1 485	-74,8
<b>FY Salaires et traitements</b>	<b>29,6</b>	<b>140 000</b>	<b>38,9</b>	<b>125 000</b>	<b>15 000</b>	<b>12,0</b>
641000 Rémunération du personnel	28,6	135 000	38,9	125 000	10 000	8,0
641200 Droits de congés payés	1,1	5 000			5 000	0,0
<b>FZ Charges sociales</b>	<b>11,5</b>	<b>54 333</b>	<b>14,6</b>	<b>47 000</b>	<b>7 333</b>	<b>15,6</b>
645000 Charges de sécurité sociale et de prévoyance	6,0	28 333	7,8	25 000	3 333	13,3
646000 Cotisations sociales personnelles de l'exploitant	5,5	26 000	6,8	22 000	4 000	18,2
<b>GA Dotations aux amortissements sur immobilisations</b>	<b>7,7</b>	<b>36 201</b>	<b>3,4</b>	<b>10 952</b>	<b>25 249</b>	<b>*3,3</b>
681100 Dotation aux amortissements	7,7	36 201	3,4	10 952	25 249	*3,3
<b>GB Dotations aux provisions sur immobilisations</b>	<b>0,3</b>	<b>1 500</b>			<b>1 500</b>	<b>0,0</b>
681621 Provisions pour dépréciation terrains	0,3	1 500			1 500	0,0



## DÉTAIL DES COMPTES : RÉSULTAT

PARFUMS DU SUD - 31000 TOULOUSE  
SIRET 37867022800014

Fin exercice N : 31/12/2016  
Fin exercice N-1 : 31/12/2015

RUBRIQUES FISCALES	%CA	Ex N	%CA	Ex N-1	Ecart N/N-1	%
<b>GC Dotations aux provisions sur actif circulant</b>	2,1	10 000			10 000	0,0
681730 Provisions pour dépréciations de stocks	1,3	6 000			6 000	0,0
681740 Provisions pour dépréciation créances	0,8	4 000			4 000	0,0
<b>GE Autres charges</b>	0,6	3 000	0,8	2 500	500	20,0
651000 Redevances pour concessions de brevets	0,6	3 000	0,8	2 500	500	20,0
<b>GL Autres intérêts et produits assimilés</b>	0,0	129	0,0	26	103	*4,9
765000 Escomptes obtenus	0,0	129	0,0	26	103	*4,9
<b>GM Reprise sur provisions et transfert de charges</b>	0,6	3 000			3 000	0,0
786600 Reprise sur provisions éléments financiers	0,6	3 000			3 000	0,0
<b>GQ Dotations financières aux amortissements et provisions</b>			1,6	5 000	-5 000	-100,0
686650 Dotation aux provisions			1,6	5 000	-5 000	-100,0
<b>GR Intérêts et charges assimilées</b>	0,1	512			512	0,0
661000 Charges d'intérêt	0,1	512			512	0,0
<b>HE Charges exceptionnelles sur opérations de gestion</b>	0,1	250	0,2	500	-250	-50,0
671200 Amendes fiscales	0,1	250	0,2	500	-250	-50,0
<b>HK Impôts sur les bénéfices</b>	4,0	18 734	4,1	13 250	5 484	41,4
695000 Impôts sur les bénéfices	4,0	18 734	4,1	13 250	5 484	41,4